



جمهوری اسلامی ایران
وزارت نیرو

دستورالعمل نحوه محاسبه حجم بهره برداری غیرمجاز، جبران خسارات وارده و اعاده به وضع سابق

معاونت امور آب و آبفا

دفتر نظام‌های بهره‌برداری و حفاظت آب و آبفا

شهریور ۱۳۹۵



جمهوری اسلامی ایران

وزارت نیرو

دستورالعمل نحوه محاسبه حجم بهره‌برداری غیرمجاز، جبران خسارات وارده و اعاده به وضع سابق

مقام تصویب کننده: وزیر نیرو

دریافت کنندگان سند:

- معاونت امور آب و آبفای وزارت نیرو
- شرکت مادر تخصصی مدیریت منابع آب ایران
- شرکت‌های آب منطقه‌ای و سازمان آب و برق خوزستان
- دفتر نظام‌های بهره‌برداری و حفاظت آب و آبفا
- دفتر آمار و فناوری اطلاعات وزارت نیرو
- دفتر توسعه مدیریت و تحول اداری

اسناد مرتبط

- ماده ۴۵ قانون توزیع عادلانه آب مصوب ۱۳۶۱/۱۲/۲۶
- قانون اصلاح الگوی مصرف انرژی کشور - مصوب ۱۳۸۹
- ماده ۲۴ آیین نامه اجرایی فصل دوم قانون توزیع عادلانه آب
- ماده ۶ آیین نامه اجرائی قانون تعیین تکلیف چاه‌های آب فاقد پروانه بهره‌برداری مصوب سال ۱۳۹۰
- بندهای "ب" و "ج" آئین نامه مصرف بهینه آب کشاورزی
- ابلاغیه آب قابل برنامه‌ریزی مصارف مختلف طی نامه‌های شماره ۹۳/۴۵۵۲۸/۳۱/۱۰۰ مورخ ۹۳/۱۱/۱۱، شماره ۹۳/۱۲/۲۳ مورخ ۹۳/۵۱۵۶۳/۳۱/۱۰۰ و ۹۳/۱۲/۲۳ مورخ ۹۳/۵۱۵۶۶/۳۱/۱۰۰
- رای وحدت رویه شماره ۷۱۳-۱۳۸۸/۱۰/۱۵ هیات عمومی دیوان عالی کشور مبنی بر اخذ خسارت وارده به آبخوان

فهرست مطالب

۱	مقدمه
۱	۱- اهداف
۱	۲- محدوده اجراء
۱	۳- مهارت، ابزار و تجهيزات
۱	۳-۱- تعاريف
۲	۴- دستور انجام كار
۲	۴-۱- شيوه جبران خسارت
۲	۴-۱-۱- روش محاسبه حجم آب برداشتي غيرمجاز
۴	۴-۱-۲- خسارت ريال
۵	۴-۲- ساير شرايط
۶	۵- پيوست ها
۷	۶- كنترل سند



شماره سند: ۵۹۵/۰۱۴/۷۴۰ تاریخ صدور: ۹۵/۶/۷ شماره بازنگری: تاریخ بازنگری:	طرح احیا و تعادل بخشی منابع آب زیرزمینی
دستورالعمل نحوه محاسبه حجم بهره برداری غیرمجاز، جبران خسارات وارده و اعاده به وضع سابق	

مقدمه

با توجه به وضعیت بحرانی منابع آب زیرزمینی، از آنجایی که وقوع افت سطح آب زیرزمینی و کسری حجم آبخوان ها علاوه بر خشکسالی های سال های اخیر به دلیل برداشت های بی رویه از منابع آب زیرزمینی توسط بهره برداری از چاه های غیرمجاز و اضافه برداشت چاه های مجاز می باشد این دستورالعمل به منظور حفاظت از منابع آب زیرزمینی و بهینه سازی مصارف و همچنین برخورد قانونی بابت بهره برداری های غیر مجاز از این منابع به پشتوانه قوانین، آیین نامه ها و دستورالعمل های ابلاغی تهیه و تنظیم شده است.

بدیهی است اولویت اول شرکتهای استانی در قالب اجرای دستورالعمل های ابلاغی طرح احیاء و تعادل بخشی منابع آب زیرزمینی، باید پیشگیری و جلوگیری از کلیه برداشت های غیرمجاز از چاه های مجاز و غیر مجاز باشد و این دستورالعمل با رعایت این اولویت اجرا خواهد شد.

۱- اهداف

- بهبود وضعیت آبخوان های کشور از طریق جلوگیری از برداشت های غیرمجاز و اخذ خسارت مربوطه برای جبران کسری مخازن از طریق اجرای پروژه های طرح احیاء و تعادل بخشی منابع آب زیرزمینی مصوبه پانزدهمین جلسه شورای عالی آب مورخ ۹۳/۶/۲۵
- تعیین ضابطه قانونی برای پاسخگویی به استعلام مراجع قضایی در هنگام طرح دعاوی جبران خسارت وارده به آبخوان از سوی شرکت های تابعه علیه بهره برداران غیرمجاز.

۲- محدوده اجراء

حوزه استحفاظی و مأموریت شرکت های آب منطقه ای و سازمان آب و برق خوزستان است.

۳- مهارت، ابزار و تجهیزات

۳-۱- تعاریف

- ۳-۱-۱- شرکت: شرکت های آب منطقه ای و سازمان آب و برق خوزستان
- ۳-۱-۲- مامور ماده ۳۰: به افرادی اطلاق میشود که به موجب ماده ۳۰ قانون توزیع عادلانه آب با داشتن شرایط و احراز صلاحیت های عمومی و فنی و با ابلاغ وزیر نیرو جهت ارائه گزارش تخلفات از قوانین موضوعه، به دادسراها و سایر مراجع قضایی و انتظامی معرفی می گردند و گزارش آنها در حکم گزارش ضابطین دادگستری خواهد بود.
- ۳-۱-۳- گروه گشت و بازرسی: به منظور استفاده از بخش خصوصی ذیصلاح در انجام برخی از فعالیت های تصدی گری مرتبط با حفاظت و بهره برداری منابع، مجاری و تأسیسات آبی "گروه های گشت و بازرسی" مرکب از دو نفر کارشناس (با تخصص های آب های زیرزمینی- آب های سطحی و مهندسی رودخانه) و یک نفر تکنسین با تخصص و تجهیزات مربوطه برای گشت زنی در محدوده های مطالعاتی تحت نظارت شرکت تشکیل می شوند.



شماره سند: ۵۹۵/۰۱۴/۷۴۰ تاریخ صدور: ۹۵/۶/۷ شماره بازنگری: تاریخ بازنگری:	طرح احیا و تعادل بخشی منابع آب زیرزمینی
دستورالعمل نحوه محاسبه حجم بهره برداری غیرمجاز، جبران خسارات وارده و اعاده به وضع سابق	

۳-۱-۴- میزان آب قابل برنامه‌ریزی: میزان آب زیرزمینی است که طی نامه شماره ۹۳/۴۵۵۲۸/۳۱/۱۰۰ مورخ ۹۳/۱۱/۱۱ وزارت نیرو به تفکیک ۶۰۹ محدوده مطالعاتی به دستگاه‌های ذیربط از جمله وزارت جهاد کشاورزی ابلاغ شده است.

۳-۱-۵- مشترک: دارنده پروانه بهره برداری معتبر از وزارت نیرو (شرکت)

۳-۱-۶- بهره‌برداری‌های غیر مجاز: بهره‌برداری بیش از حد مجاز قید شده در پروانه‌های بهره‌برداری از چاه‌های مجاز و یا هر گونه بهره‌برداری از چاه‌های غیرمجاز و یا چاه‌های مجاز فاقد پروانه بهره‌برداری معتبر.

۳-۱-۷- تغییر نوع مصرف غیرمجاز چاه‌ها: هرگونه بهره‌برداری از چاه‌های آب بر خلاف مفاد مجوزها، موافقت نامه‌ها و پروانه‌های بهره‌برداری صادره از سوی شرکت

۳-۱-۸- اعاده به وضع سابق: منظور از اعاده به وضع سابق برای چاه‌های مجاز، تقلیل قدرت منصوبات و نصب مجدد منصوبات مجاز مندرج در پروانه بهره‌برداری چاه به جای منصوبات غیر مجاز (در صورت عدم نصب کنتور هوشمند) و برگرداندن میزان استفاده از چاه در حد پروانه بهره‌برداری و مصارف مجاز چاه و برای چاه‌های غیرمجاز، پر و مسلوب المنفعه نمودن چاه می‌باشد که بایستی با هزینه بهره‌بردار مرتکب انجام شود.

۳-۱-۹- خسارت ریالی: عبارت است از هزینه‌های مربوط به اجرای پروژه‌های طرح تعادل بخشی، تغذیه مصنوعی و پخش سیلاب به ازای هر متر مکعب آب، که به منظور جبران کاستی‌های کمی و کیفی منابع آب‌های زیرزمینی ناشی از بهره‌برداری‌های غیرمجاز در محدوده‌های مطالعاتی کشور می‌باشد انجام می‌گردد.

۳-۱-۱۰- جبران حجمی: عبارت از کاهش بهره‌برداری به تناسب میزان اضافه برداشت انجام شده از حجم برداشت مجاز در چاه‌های مجاز و کل برداشت چاه‌های غیر مجاز در بازه زمانی معین است.

۳-۱-۱۱- خدمات‌دهی: رسیدگی به هرگونه تقاضای واصله از دارندگان چاه‌های مجاز از قبیل تمدید پروانه بهره‌برداری، بررسی‌های کارشناسی، صدور مجوز لایروبی، کف‌شکنی، جابه‌جایی، برقدار کردن، تامین سوخت، کنترل منصوبات و غیره از طریق شرکت.

۴- دستور انجام کار

۴-۱- شیوه جبران خسارت

۴-۱-۱- روش محاسبه حجم آب برداشتی غیرمجاز

۴-۱-۱-۱- دارندگان پروانه‌های بهره‌برداری مکلف هستند که حداکثر تا سقف مندرج در پروانه از آب چاه بهره‌برداری نمایند در غیر این صورت مسئول جبران خسارت وارده بر مبنای این دستورالعمل می‌باشند.

۴-۱-۱-۲- به منظور جبران خسارت وارده بر منابع آب زیرزمینی شرکت‌ها موظفند با اعمال قانون و کنترل‌های مستمر نسبت به اعاده به وضع سابق و جبران حجمی منبع آبی اقدام نمایند.



طرح احیا و تعادل بخشی منابع آب زیرزمینی

شماره سند: ۹۵/۰۱۴/۷۴۰
تاریخ صدور: ۹۵/۶/۷
شماره بازنگری:
تاریخ بازنگری:

دستورالعمل نحوه محاسبه حجم بهره برداری غیرمجاز، جبران خسارات وارده و اعاده به وضع سابق

۳-۱-۱-۴- پس از شناسایی چاه‌های غیر مجاز و چاه‌های مجاز دارای اضافه برداشت توسط گروه‌های گشت و بازرسی و مامورین ماده ۳۰ و سایر کارشناسان، میزان حجم بهره‌برداری غیر مجاز توسط کارشناس شرکت محاسبه و مستندات مربوطه ضمیمه پرونده متخلف می‌گردد.
تبصره: اولویت اول شرکت‌های استانی باید پیشگیری و جلوگیری از هرگونه اضافه برداشت از چاه‌های مجاز موجود و چاه‌های غیرمجاز باشد.

۴-۱-۱-۴- حجم بهره‌برداری های غیرمجاز چاه‌های مجاز و غیرمجاز فاقد کنتور حجمی هوشمند بر اساس گزارش کارشناس شرکت با فرمول‌های زیر محاسبه خواهد شد. در این فرمول میزان آبدهی مازاد چاه‌های مجاز دارای اضافه برداشت، بر اساس میزان آبدهی بیشتر از آبدهی مجاز (مندرج در پروانه بهره‌برداری) و نیز ساعات کار بیشتر از ساعات کار مجاز (مندرج در پروانه بهره‌برداری) مطابق فرمول‌های الف، ب و ج محاسبه و منظور می‌شود.

در مورد چاه‌های غیرمجاز، برابر کل آب برداشت شده از چاه مطابق فرمول "د" محاسبه و منظور می‌شود.
در مورد چاه‌های مجهز به ابزار اندازه‌گیری، احجام قرائت شده ملاک محاسبه و عمل خواهد بود.

الف: آبدهی چاه بیشتر از پروانه بهره‌برداری است ولی ساعات کار مطابق پروانه:

حجم برداشت غیر مجاز بر حسب مترمکعب = ساعات کار مندرج در پروانه بر حسب ساعت $\times \frac{3}{6}$ \times آبدهی مازاد بر اساس گزارش کارشناس بر حسب لیتر بر ثانیه.

ب: آبدهی مطابق پروانه بهره‌برداری است ولی ساعات کار بیشتر از پروانه:

حجم برداشت غیر مجاز بر حسب مترمکعب = ساعات کار مازاد بر پروانه بر اساس گزارش کارشناس بر حسب ساعت $\times \frac{3}{6}$ \times آبدهی مندرج در پروانه بهره‌برداری بر حسب لیتر بر ثانیه.

ج: آبدهی و ساعات کار هر دو بیشتر از مقادیر مندرج در پروانه بهره‌برداری است:

حجم برداشت غیر مجاز بر حسب مترمکعب = ساعات کار واقعی چاه بر اساس گزارش کارشناس بر حسب ساعت $\times \frac{3}{6}$ \times آبدهی مازاد بر اساس گزارش کارشناس بر حسب لیتر بر ثانیه.

د: حجم برداشت غیر مجاز بر حسب مترمکعب = ساعات کار واقعی چاه بر اساس گزارش کارشناس بر حسب ساعت $\times \frac{3}{6}$ \times آبدهی واقعی بر اساس گزارش کارشناس بر حسب لیتر بر ثانیه.

۵-۱-۱-۴- صدور اخطاریه طبق فرم‌های اظهارنامه رسمی دادگستری پیوست دستورالعمل، توسط شرکت به صاحب چاه غیر مجاز و یا مالک چاه مجاز دارای اضافه برداشت و اعلام میزان خسارت ریالی به متخلف.

تبصره: این فرم‌ها جایگزین فرم‌های اخطاریه قبل از ابلاغ این دستورالعمل می‌گردد.

۶-۱-۱-۴- در صورت اعلام موافقت بهره‌بردار متخلف برای پرداخت خسارت ریالی و جبران حجمی و اعاده به وضع سابق، اقدامات لازم به منظور اخذ تعهد عدم تکرار و پرداخت خسارت توسط مرتکب از سوی شرکت به مرتکب انجام می‌گردد.

۷-۱-۱-۴- انجام اقدامات قانونی توسط شرکت بر حسب مورد:

➤ جلوگیری از اضافه برداشت چاه‌های مجاز (برای تمام مصارف)

➤ جلوگیری از استفاده آب در مصارف غیرمجاز و خلاف پروانه بهره‌برداری



شماره سند: ۹۵/۰۱۴/۷۴۰ تاریخ صدور: ۹۵/۶/۷ شماره بازنگری: تاریخ بازنگری:	<h2 style="text-align: center;">طرح احیا و تعادل بخشی منابع آب زیرزمینی</h2>
دستورالعمل نحوه محاسبه حجم بهره برداری غیرمجاز، جبران خسارات وارده و اعاده به وضع سابق	

➤ پر و مسلوب المنفعه نمودن و جلوگیری از بهره برداری چاه های غیر مجاز (برای تمام مصارف).
 ➤ اصلاح منصوبات چاه بر اساس پروانه بهره برداری (در صورت عدم نصب کنتور هوشمند)، جبران حجمی و جبران خسارت ضرر و زیان ناشی از بهره برداری های غیرمجاز به منابع آب زیرزمینی بر مبنای هزینه های تعادل بخشی به ازاء هر متر مکعب آب و نصب ابزارهای کنترل و پایش مناسب (کنتورهای هوشمند) بر روی چاه های مذکور با هزینه دارنده چاه مجاز.

۸-۱-۱-۴- در صورت اعلام مخالفت بهره بردار با پرداخت خسارت ریالی و اعاده بهره برداری به میزان مجاز مندرج در پروانه پیگیری های قانونی توسط شرکت جهت برخورد با متخلف، اعاده به وضع سابق و دریافت خسارت ریالی انجام می شود و در طول مدت رسیدگی در دادگاه با طرح شکایت لازم از سوی شرکت از برداشت غیرمجاز با رعایت مقررات موضوعه ممانعت خواهد شد و پس از صدور رای قطعی، با متخلف مطابق احکام قضایی صادره رفتار خواهد شد.

۹-۱-۱-۴- گردش کار محاسبه حجم خسارت وارده به آبخوان و نحوه اقدام بر روی پرونده های موردنظر مطابق با نمودار پیوست شماره ۵ می باشد.

۲-۱-۴- خسارت ریالی

۱-۲-۱-۴- نحوه محاسبه خسارت وارده به آبخوان در مدت زمان بهره برداری: هزینه های مربوط به تعادل بخشی و برطرف نمودن اثرات سوء ناشی از بهره برداری های غیرمجاز از منابع آب های زیرزمینی بر مبنای هزینه های تعادل بخشی به منظور جبران افت حاصل از بهره برداری چاه غیرمجاز و چاه مجاز دارای اضافه برداشت با فرمول زیر محاسبه می شود.

$$C = \alpha \cdot V$$

C= میزان خسارت بهره برداری غیرمجاز در کل دوره بهره برداری

α = خسارت وارده به سفره به ازای هر متر مکعب آب بر حسب ریال

V= حجم آب برداشت شده غیرمجاز در کل دوره بهره برداری (متر مکعب)

تبصره ۱- اخذ خسارت برای برداشت های بیش از ۵۰ تا ۱۰۰ درصد مفاد پروانه بر مبنای ضریب ۱/۵ تشدید خواهد شد.

تبصره ۲- اخذ خسارت برای برداشت های بیش از ۱۰۰ درصد مفاد پروانه و همچنین برداشت از چاه های غیر مجاز با ضریب ۲ تشدید خواهد شد.

۲-۱-۲-۴- میزان خسارت ریالی در هر محدوده مطالعاتی حداقل بر اساس تعرفه های مورد عمل برای مصارف صنعتی (بخشنامه شماره ۳۲۱۹۵۳ مورخ ۹۴/۱۰/۲۶ شورای اقتصاد) با اعمال ضرایب مندرج در بخشنامه شورای اقتصاد و ضرایب مندرج در تبصره های ۱ و ۲ بند ۲-۱-۴ همین دستورالعمل تعیین و دریافت می شود. منابع مالی



<p>شماره سند: ۵۹۵/۰۱۴/۷۴۰ تاریخ صدور: ۹۵/۶/۷ شماره بازنگری: تاریخ بازنگری:</p>	<p>طرح احیا و تعادل بخشی منابع آب زیرزمینی</p>	<p>دستورالعمل نحوه محاسبه حجم بهره برداری غیرمجاز، جبران خسارات وارده و اعاده به وضع سابق</p>
--	---	---

حاصل از دریافت خسارات صرف اجرای پروژه‌های طرح احیاء و تعادل بخشی جهت اعاده به وضع سابق آبخوان خواهد شد. شرکت آب منطقه ای موظف است آخر هر سال گزارشی از میزان خسارت دریافتی و نحوه‌ی هزینه کرد آن به شرکت مدیریت منابع آب ایران ارائه دهد.

تبصره: در صورتیکه خسارات وارده بر دشت بر اساس گزارش کارشناسی شرکت بیش از تعرفه‌های مورد عمل در این بند به ازای هر مترمکعب آب باشد، این تعرفه بعد از تصویب هیئت مدیره شرکت و تأیید شرکت مدیریت منابع آب ایران قابل اعمال خواهد بود.

۲-۴- سایر شرایط

۱-۲-۴- در مورد چاه های غیرمجاز و مجاز دارای اضافه برداشت، پس از ارتکاب تخلف برای بار اول در صورت موافقت بهره بردار برای جبران خسارت و عدم ارجاع به مراجع قضایی شرکت می تواند ضمن اعمال محاسبه ریالی خسارت، نسبت به پروسلوب المنفعه نمودن چاه غیرمجاز و اخذ تعهد محضری لازم (طبق نمونه‌های پیوست) برای التزام به رعایت مفاد پروانه از بهره بردار چاه‌های مجاز اقدام نماید و در صورت عدم رعایت مفاد پروانه توسط مشترک و تکرار تخلف، شرکت با طرح شکایت نسبت به توقف بهره‌برداری از چاه و اعلام خسارت وارده به مراجع قانونی ذیربط اقدام و پیگیری نماید.

۲-۲-۴- در صورت عدم رفع تخلف در زمان مقرر یا تکرار برداشت مازاد بر پروانه از سوی دارندگان پروانه چاه‌های مجاز یا بازگشائی چاه‌های غیرمجاز پر شده، شرکت موظف است مطابق تبصره ۱ ماده ۶ آیین نامه اجرایی قانون تعیین تکلیف چاه‌های فاقد پروانه بهره برداری از طریق مراجع قضایی نسبت به پروسلوب المنفعه نمودن چاه غیرمجاز و ابطال پروانه بهره برداری چاه مجاز و دریافت خسارت وارده به آبخوان اقدام نماید.

۳-۲-۴- کلیه وجوه حاصله از خسارت وارده به آبخوان صرفاً در پروژه‌های طرح تعادل بخشی صرف علاج بخشی و جبران اضرار وارده به مخازن آبی می گردد.

۴-۲-۴- به منظور ایجاد وحدت رویه در عملکرد شرکتهای، در صورت استعلام مراجع قضایی در مقام رسیدگی به ادعای مربوط به خسارت آبخوان از سوی شرکت، این دستورالعمل به عنوان مبنای محاسبه خسارت وارده به آبخوان ملاک عمل شرکتهای خواهد بود.

۵-۲-۴- ارائه هر گونه خدمات فنی و مهندسی و اداری (تمدید پروانه بهره‌برداری، بررسی‌های کارشناسی، صدور مجوز لایروبی، کف‌شکنی، جابه‌جایی، برقدار کردن، سوخت، کنترل منصوبات و غیره) به کلیه چاه‌های مجاز دارای اضافه برداشت منوط به توقف تخلف یا جمع آوری منصوبات غیرمجاز و نصب منصوبات مجاز می- باشد. در صورت عدم نصب کنتور هوشمند توسط بهره بردار، ضمن جبران خسارت ریالی و حجمی، شرکت نسبت به اخذ تعهد محضری لازم مبنی بر عدم تکرار تخلف (پیوست شماره ۴) اقدام می نماید.



طرح احیا و تعادل بخشی منابع آب زیرزمینی

شماره سند: ۵۹۵/۰۱۴/۷۴۰
تاریخ صدور: ۹۵/۶/۷
شماره بازنگری:
تاریخ بازنگری:

دستورالعمل نحوه محاسبه حجم بهره برداری غیرمجاز، جبران خسارات وارده و اعاده به وضع سابق

۴-۲-۶- اخذ خسارت آبخوان به عنوان جایگزین اعمال مجازات موارد مندرج در قوانین از جمله قانون مجازات اسلامی و ماده ۴۵ قانون توزیع عادلانه آب، نافی تکالیف قانونی شرکت نخواهد بود. بدیهی است این اقدام در راستای اجرای رای وحدت رویه شماره ۷۱۳ مورخ ۱۳۸۸/۱۰/۱۵ دیوان عالی کشور می‌باشد.

۴-۲-۷- در صورتیکه چاه‌های غیرمجاز (فرم شماره ۵^۱) یا فاقد پروانه (فرم شماره ۱^۲) از طریق اعمال قانون تعیین تکلیف چاه‌های آب فاقد پروانه بهره‌برداری مشمول دریافت پروانه شوند، شرکت صرفاً از چاه‌های مشمول فرم ۵ بر مبنای این دستورالعمل نسبت به اخذ خسارت وارده بر آبخوان طی سال‌های بهره‌برداری تا تاریخ صدور پروانه اقدام می‌نماید و از چاه‌های مشمول فرم شماره ۱^۱ وجهی دریافت نخواهد شد.

۵ - پیوست‌ها

شماره پیوست	عنوان	تعداد صفحه
۱	فرم اخطاریه برای چاه‌های غیرمجاز	۱
۲	فرم اخطاریه برای چاه‌های مجاز دارای اضافه برداشت	۱
۳	درخواست (بهره بردار)	۱
۴	تعهدنامه رسمی	۱
۵	نمودار گردش اجرای کار	۲
	کل صفحات	۶

^۱ چاه‌های فاقد پروانه‌ای که در لیست وزارت نیرو وجود ندارد.

^۲ چاه‌های فاقد پروانه‌ای که در لیست وزارت نیرو وجود دارد.



شماره سند: ۵۹۵/۰۱۴/۷۴۰ تاریخ صدور: ۹۵/۶/۷ شماره بازنگری: تاریخ بازنگری:	طرح احیا و تعادل بخشی منابع آب زیرزمینی	دستورالعمل نحوه محاسبه حجم بهره برداری غیرمجاز، جبران خسارات وارده و اعاده به وضع سابق
--	--	--

۶ - کنترل سند

۱- صدور سند

مهر و امضاء	<input type="checkbox"/> سند با ضوابط آیین نامه تولید، بهره برداری و بازنگری اسناد اداری مطابقت دارد. <input type="checkbox"/> نام و نام خانوادگی کنترل کننده: سمت:
-------------	---

۲- دریافت سند و کنترل های لازم

مهر و امضاء	نام سازمان: تاریخ دریافت سند: <input type="checkbox"/> سند از نظر شکلی (تعداد اوراق، خوانایی و...) کامل است. <input type="checkbox"/> سند در فرم های مربوطه ثبت گردید. <input type="checkbox"/> اسناد منسوخ و یا بی اعتبار مرتبط ابطال گردید. نام و نام خانوادگی کنترل کننده: سمت:
-------------	--

۳- بهره برداری

مهر و امضاء	نام واحد سازمانی: <input type="checkbox"/> دریافت سند تاریخ: <input type="checkbox"/> خاتمه دوره اجرا تاریخ: نام و نام خانوادگی دریافت کننده: سمت:
-------------	---

۴- ابطال سند

مهر و امضاء	این سند در تاریخ: به استناد ابطال گردید. نام و نام خانوادگی ابطال کننده: سمت:
-------------	---



طرح احیا و تعادل بخشی منابع آب زیرزمینی

شماره سند: ۹۵/۰۱۴/۷۴۰
تاریخ صدور: ۹۵/۶/۷
شماره بازنگری:
تاریخ بازنگری:

دستورالعمل نحوه محاسبه حجم بهره برداری غیرمجاز، جبران خسارات وارده و اعاده به وضع سابق

تدوین کنندگان

الف) تدوین کنندگان سند

امضاء: تاریخ:	جواد میبدی مدیرکل دفتر نظام‌های بهره‌برداری و حفاظت آب و آبفا	وزارت نیرو
امضاء: تاریخ:	محمد امانی مدیرکل دفتر حقوقی	
امضاء: تاریخ:	منصور آزادی معاون دفتر حقوقی	
امضاء: تاریخ:	محمود رضایی معاون دفتر نظام‌های بهره‌برداری و حفاظت آب و آبفا	
امضاء: تاریخ:	شانتیو خزایی کوهپیر رئیس گروه‌هاقتصاد و تعرفه آب و آبفا	
امضاء: تاریخ:	حمید رحمانی رئیس گروه نظام‌های بهره‌برداری و حفاظت منابع آب	
امضاء: تاریخ:	آتنا میرزانی کارشناس گروه نظام‌های بهره‌برداری و حفاظت منابع آب	
امضاء: تاریخ:	محمد حاج رسولیها مشاور وزیر و مدیر عامل شرکت مادر تخصصی مدیریت منابع آب ایران	
امضاء: تاریخ:	جهانگیر حبیبی معاون حفاظت و بهره‌برداری	
امضاء: تاریخ:	سید محمد علی مصطفوی مدیرکل دفتر حفاظت و بهره‌برداری منابع آب و امور مشترکین	
امضاء: تاریخ:	غلامرضا مدنیان مدیرکل دفتر حقوقی	
امضاء: تاریخ:	سید محمد آهویی مدیرکل دفتر بررسی‌های اقتصادی، تعرفه و خصوصی سازی	
امضاء: تاریخ:	علیرضا غفاری رئیس گروه اقتصاد آب دفتر بررسی‌های اقتصادی، تعرفه و خصوصی سازی	
امضاء: تاریخ:	مجید کمالی کارشناس دفتر حفاظت و بهره‌برداری منابع آب و امور مشترکین	

ب) بررسی و کنترل سند

امضاء: تاریخ:	آرش رسته‌مقدم کارشناس دفتر توسعه مدیریت و تحول اداری	وزارت نیرو
------------------	---	------------



شماره سند: ۵۹۵/۰۱۴/۷۴۰ تاریخ صدور: ۹۵/۶/۷ شماره بازنگری: تاریخ بازنگری:	طرح احیا و تعادل بخشی منابع آب زیرزمینی
دستورالعمل نحوه محاسبه حجم بهره برداری غیرمجاز، جبران خسارات وارده و اعاده به وضع سابق	

بسمه تعالی

پیوست شماره ۱

فرم اخطاریه برای چاههای غیرمجاز (برروی فرم اظهارنامه رسمی دادگستری تنظیم و توسط مامور ابلاغ دادگستری تحویل متخلف می شود)

شرکت / آقای / خانم

با توجه به گزارش کارشناسی ثبت شده به شماره مورخ ، (آن شرکت / شما) اقدام به بهره برداری غیرمجاز از منابع آب زیرزمینی از طریق حفر و بهره برداری از یک حلقه چاه (عمیق / نیمه عمیق / دستی) به مختصات ($Y = X =$) واقع در منطقه بخش شهرستان و محدوده مطالعاتی نموده اید که این امر مغایر با مفاد بند ه ماده ۴۵ قانون توزیع عادلانه آب بوده و موجب خسارت وارده به آبخوان منطقه به میزان.....میلیون ریال براساس نظرات کارشناسی این شرکت شده است.

لذا طبق ماده ۲۴ آیین نامه اجرایی فصل دوم قانون توزیع عادلانه آب بدینوسیله به (آن شرکت / شما) اخطار می گردد تا ضمن توقف بهره برداری غیر مجاز از چاه محفوره، ظرف مدت بیست روز از تاریخ ابلاغ این اظهارنامه نسبت به واریز مبلغ خسارت وارده به حساب جاری شماره این شرکت نزد بانک شعبه اقدام و با در دست داشتن اصل فیش بانکی، برای اقدامات بعدی جهت اعاده به وضع سابق و سپردن تعهدات لازم به این (شرکت / امور) به آدرس زیرمراجعه نمائید. بدیهی است در صورت عدم اقدام و مراجعه، وفق مقررات و قوانین به فوریت از طریق مراجع قضایی اقدام خواهد شد.
آدرس:

مدیرعامل شرکت

مدیرامور منابع آب شهرستان



شماره سند: ۵۹۵/۰۱۴/۷۴۰ تاریخ صدور: ۹۵/۶/۷ شماره بازنگری: تاریخ بازنگری:	طرح احیا و تعادل بخشی منابع آب زیرزمینی
دستورالعمل نحوه محاسبه حجم بهره برداری غیرمجاز، جبران خسارات وارده و اعاده به وضع سابق	

بسمه تعالی

پیوست شماره ۲

فرم اختاریه برای چاههای مجاز دارای اضافه برداشت
(برروی فرم اظهارنامه رسمی دادگستری تنظیم و توسط مامور ابلاغ دادگستری تحویل متخلف می شود)

شرکت / آقای / خانم

با توجه به گزارش کارشناسی ثبت شده به شماره مورخ ، (آن شرکت / شما) اقدام به بهره برداری غیرمجاز از منابع آب زیرزمینی از طریق اضافه برداشت غیر مجاز از یک حلقه چاه عمیق/نیمه عمیق/دستی) به مختصات ($Y = X =$) موضوع پروانه بهره برداری شماره واقع در منطقه بخش شهرستان و محدوده مطالعاتی نموده اید که این امر مغایر با مفاد بند ه ماده ۴۵ قانون توزیع عادلانه آب بوده و موجب خسارت وارده به آبخوان منطقه به میزان میلیون ریال براساس نظرات کارشناسی این شرکت شده است.

لذا طبق ماده ۲۴ آیین نامه اجرایی فصل دوم قانون توزیع عادلانه آب بدینوسیله به (آن شرکت / شما) اختار می گردد تا ضمن توقف اضافه برداشت از چاه محفوره، ظرف مدت بیست روز از تاریخ ابلاغ این اظهارنامه نسبت به واریز مبلغ خسارت وارده به حساب جاری شماره این شرکت نزد بانک شعبه اقدام و با دردست داشتن اصل فیش بانکی ، برای اقدامات بعدی جهت اعاده به وضع سابق و سپردن تعهدات لازم به این (شرکت / امور) به آدرس زیرمراجعه نمایند. بدیهی است در صورت عدم اقدام و مراجعه، وفق مقررات و قوانین به فوریت از طریق مراجع قضایی اقدام خواهد شد.

آدرس:

مدیرعامل شرکت

مدیرامور منابع آب شهرستان



شماره سند: ۵۹۵/۰۱۴/۷۴۰ تاریخ صدور: ۹۵/۶/۷ شماره بازنگری: تاریخ بازنگری:	طرح احیا و تعادل بخشی منابع آب زیرزمینی
دستورالعمل نحوه محاسبه حجم بهره برداری غیرمجاز، جبران خسارات وارده و اعاده به وضع سابق	

بسمه تعالی

پیوست شماره ۳

نمونه درخواست بهره بردار

شرکت سهامی آب منطقه‌ای

امور منابع آب شهرستان

با سلام

احتراماً بازگشت به اخطاریه شماره مورخ صادره از سوی آن شرکت وبا توجه به رسیدگی و کارشناسی آن شرکت / امور درخصوص بهره‌برداری غیرمجاز از آبخوان توسط اینجانب که هم اکنون موارد مذکور توسط آن شرکت / امور محترم در دست رسیدگی و اقدام می‌باشد به استحضار می‌رسانم ضمن اعلام آمادگی در پرداخت کلیه هزینه خسارات وارده به آبخوان که تحت مدیریت شرکت آب منطقه‌ای بوده، براساس نظر کارشناس آن شرکت / امور که به اینجانب اعلام شده بدون هرگونه اجبار یا اکراه و بر اساس تمایل شخصی آمادگی دارم تا مبلغ ریال به عنوان خسارت ریالی بر منابع آب به حساب جاری شرکت نزد بانک شعبه آب منطقه‌ای نقداً و یا به حواله کرد اقدام و همزمان نسبت به اعاده به وضع سابق به لحاظ کمی و کیفی حسب نظر کارشناسی با هزینه خویش اقدام نمایم، خواهشمند است دستور فرمائید اقدام لازم معمول فرمایند. همچنین به موجب این نامه آمادگی خود را جهت سپردن تعهد رسمی در دفتر خانه اسناد رسمی مبنی بر عدم تکرار تخلف اعلام میدارم.

نام و نام خانوادگی :

محل امضاء:

• این فرم در خارج از سربرگ شرکت تهیه شود*



شماره سند: ۵۹۵/۰۱۴/۷۴۰ تاریخ صدور: ۹۵/۶/۷ شماره بازنگری: تاریخ بازنگری:	طرح احیا و تعادل بخشی منابع آب زیرزمینی
دستورالعمل نحوه محاسبه حجم بهره برداری غیرمجاز، جبران خسارات وارده و اعاده به وضع سابق	

این تعهد نامه در دفترخانه اسناد رسمی و در اوراق دفترخانه ثبت و امضاء می گردد.

بسمه تعالی

نمونه تعهدنامه رسمی

پیوست شماره ۴

بدینوسیله اینجانب..... فرزند..... به شماره شناسنامه..... صادره از..... متولد سال.....اصالتاً از طرف خود / به نمایندگی از (شرکت / سازمان)..... به موجب (معرفی نامه/ وکالتنامه) با توجه به اقدام غیرمجاز اینجانب درخصوص بهره برداری غیرمجاز / مازاد بر پروانه از سفره آب زیرزمینی از طریق چاه واقع در شهر/ روستای..... از منطقه..... در دشت..... متعهد و ملتزم می گردم که ضمن جبران خسارت وارده، به عدم تکرار تخلف و عدم استفاده غیر مجاز از منبع آبی پایبند باشم. ضمناً هیچ گونه اعتراضی نسبت به ارزیابی خسارات وارده براساس نظر کارشناسی شرکت سهامی آب منطقه ای..... که به اینجانب اعلام می شود، ندارم. همچنین متعهد می گردم تا راساً نسبت به اعاده به وضع سابق چاه فوق الذکر با هزینه خویش مبادرت نموده و مراتب را به شرکت متعهدله اعلام دارم و با توجه به مراتب فوق حق هرگونه اعتراض را تحت هر یک از عناوین حقوقی، کیفری یا اداری از خویش سلب و ساقط می نمایم.

نام و نام خانوادگی :

امضاء متعهد :



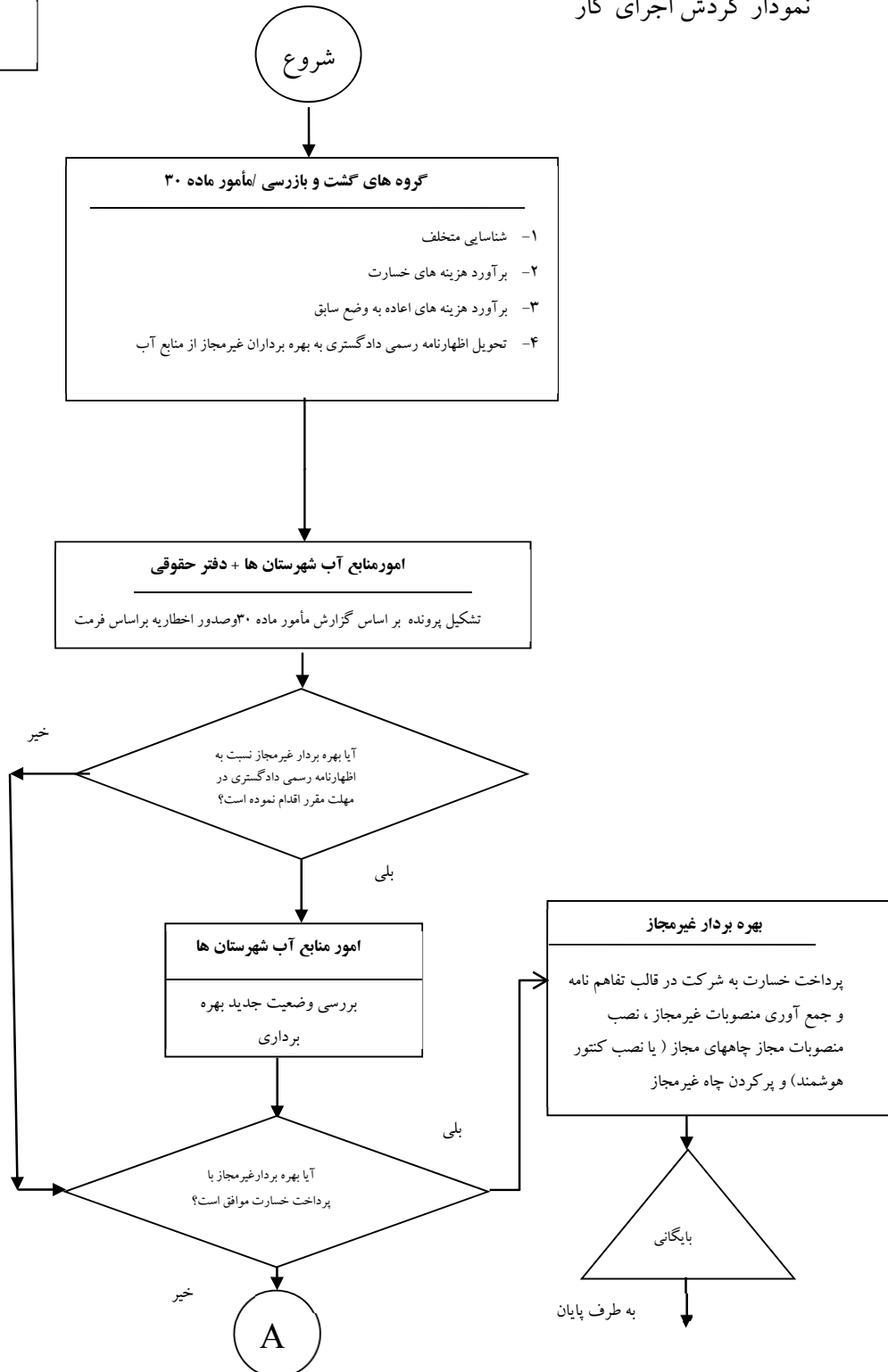
طرح احیا و تعادل بخشی منابع آب زیرزمینی

شماره سند: ۵۹۵/۰۱۴/۷۴۰
تاریخ صدور: ۹۵/۶/۷
شماره بازنگری:
تاریخ بازنگری:

دستورالعمل نحوه محاسبه حجم بهره برداری غیرمجاز، جبران خسارات وارده و اعاده به وضع سابق

نمودار گردش اجرای کار

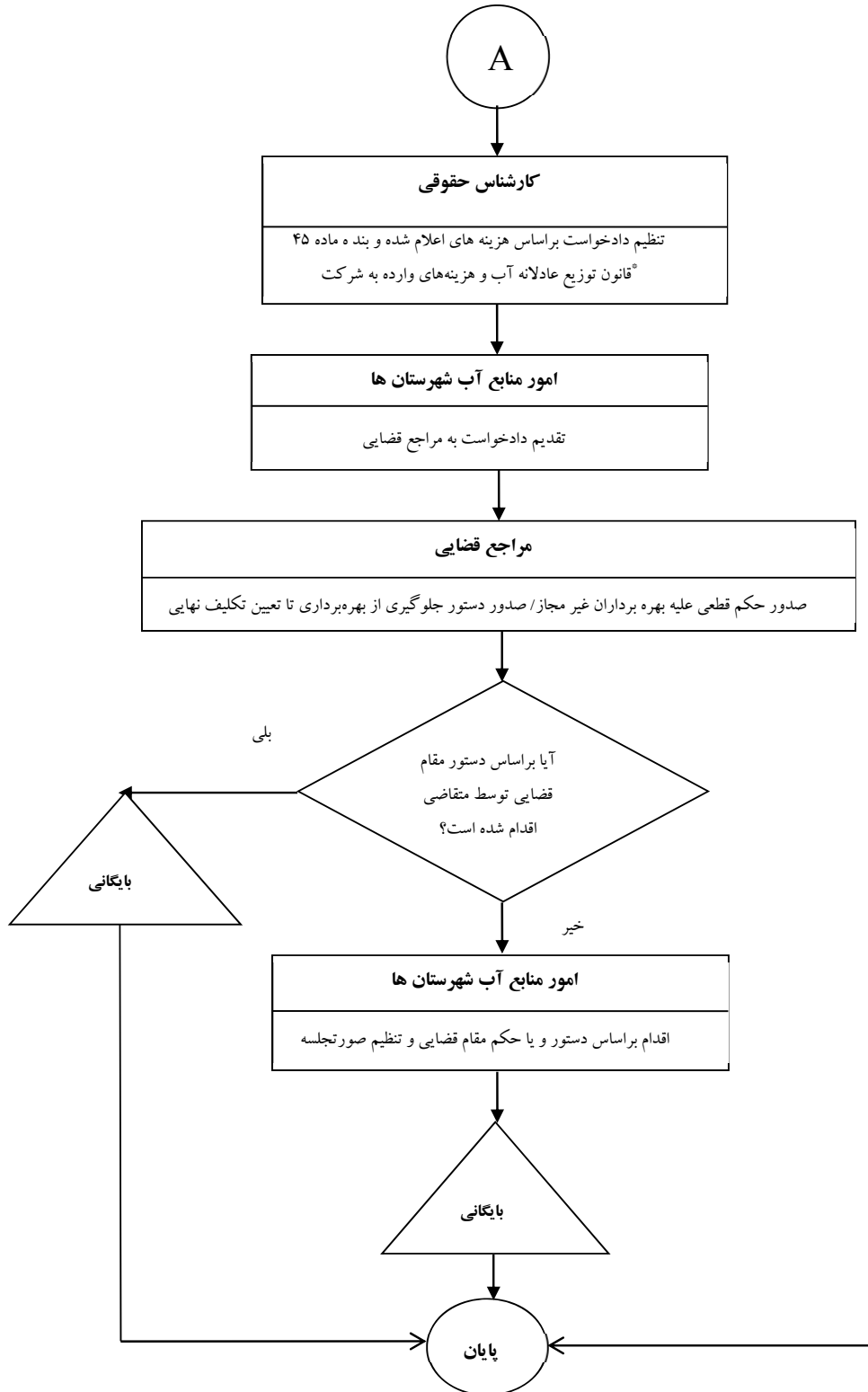
پیوست شماره ۵



طرح احیا و تعادل بخشی منابع آب زیرزمینی

شماره سند: ۵۹۵/۰۱۴/۷۴۰
تاریخ صدور: ۹۵/۶/۷
شماره بازنگری:
تاریخ بازنگری:

دستورالعمل نحوه محاسبه حجم بهره برداری غیرمجاز، جبران خسارات وارده و اعاده به وضع سابق



*ماده ۴۵- اشخاص زیر علاوه بر اعاده وضع سابق و جبران خسارات وارده به ۱۰ تا ۵۰ ضربه شلاق و یا از ۱۵ روز تا سه ماه حبس تأدیبی بر حسب موارد جرم به نظر حاکم شرع محکوم می شوند....